



北九州市

MARUKITA

Unique Venue

Hotel & Banquet

Industrial tourism

Museum

Activity



Table of Contents

もくじ



北九州市のユニークベニュー

ユニークベニューとは・・・

歴史的建造物、文化施設や公的空間等で、会議・レセプションを開催することで特別感や地域特性を演出できる会場のこと。



小倉城	5
小倉城庭園	6
ミクニワールドスタジアム	7
観山荘別館	8



旧門司三井倶楽部	9
マリーゴールド門司港迎賓館	10
旧大阪商船	11
旧大連航路上屋	12
旧門司税関	13
関門海峡ミュージアム	14
大連友好記念館	15
門司港レトロ観光物産館	16
港ハウス	



ソラランド平尾台	17
----------	----



会議利用やバンケット利用ができる北九州市の主なホテル等



リーガロイヤルホテル小倉	28
JR九州ステーションホテル小倉	29
アートホテル小倉ニュータガワ	30
THE STEEL HOUSE	31
ホテルクラウンパレス小倉	32
アルカディア 小倉	33



プレミアホテル門司港	34
------------	----



旧古河鋳業若松ビル	18
料亭 金鍋	19
ボートレース若松	20
クレカ若松	21
魚庵 千畳敷	22



旧松本邸	23
旧安川邸	24



赤煉瓦交流館	25
BRICK HALL	26
北九州モノレール	27



ホテルクラウンパレス北九州	35
---------------	----



亀の井ホテル玄界灘	36
-----------	----

アクティビティ

北九州市で体験できる主なこと

小倉地区

SUP in 紫川	37
着物着付体験	38
人力車体験	39
抹茶体験	40
小倉織体験	41

門司港地区

クルーズ体験	42
--------	----

八幡地区

THE OUTLETS KITAKYUSHU ジアウトレット北九州	43
--------------------------------------	----

小倉南地区

カルストガイドツアー	44
鍾乳洞体験	45
陶芸体験	46
食づくり体験	47
アクセサリー作り	48
Forest Camp Kokura	49
グランピング平尾台	
お寺で精進料理体験	50

若松地区

自然の中でサイクリング	51
世界最長ブランコ体験	52

産業観光

ものづくりの街、北九州に触れる

小倉地区

TOTO(株)小倉第一工場/	53
TOTOサニテクノ(株)小倉工場	

八幡地区

(株)安川電機	55
---------	----

小倉南地区

サンアクアTOTO(株)	54
--------------	----

若松地区

シャボン玉石けん(株)	56
エコタウン・次世代	57
エネルギーパーク	

ミュージアム

北九州市の文化に触れる

小倉地区

北九州市平和のまち ミュージアム	58
北九州市漫画ミュージアム	59
TOTOミュージアム	60
松本清張記念館	61
ゼンリンミュージアム	62

門司港地区

九州鉄道記念館	63
---------	----

八幡地区

北九州市立いのちのたび 博物館	64
スペースLABO	65

その他

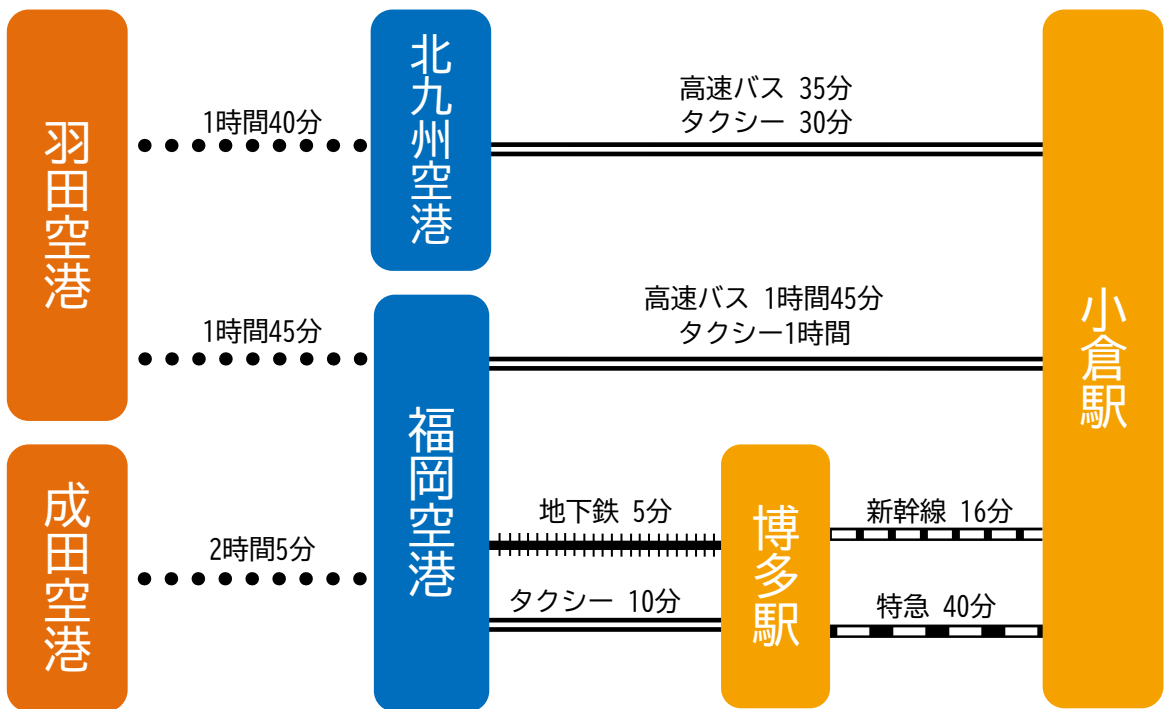
おすすめノベルティ、SDGsな産品、アトラクション

金のしおり/3Dボルト型USB	66	オリジナル饅頭	67
-----------------	----	---------	----

ブレッドヴァイツェン	68	キタキユウパレット	69
小倉竹の香	70	竹炭ブレンドコーヒー・スイーツ	71

折尾神楽/小倉祇園太鼓/五平太ばやし/バナナの叩き売り/ ジャズ演奏/竹凧共振コンサート/箏・尺八	72
--	----

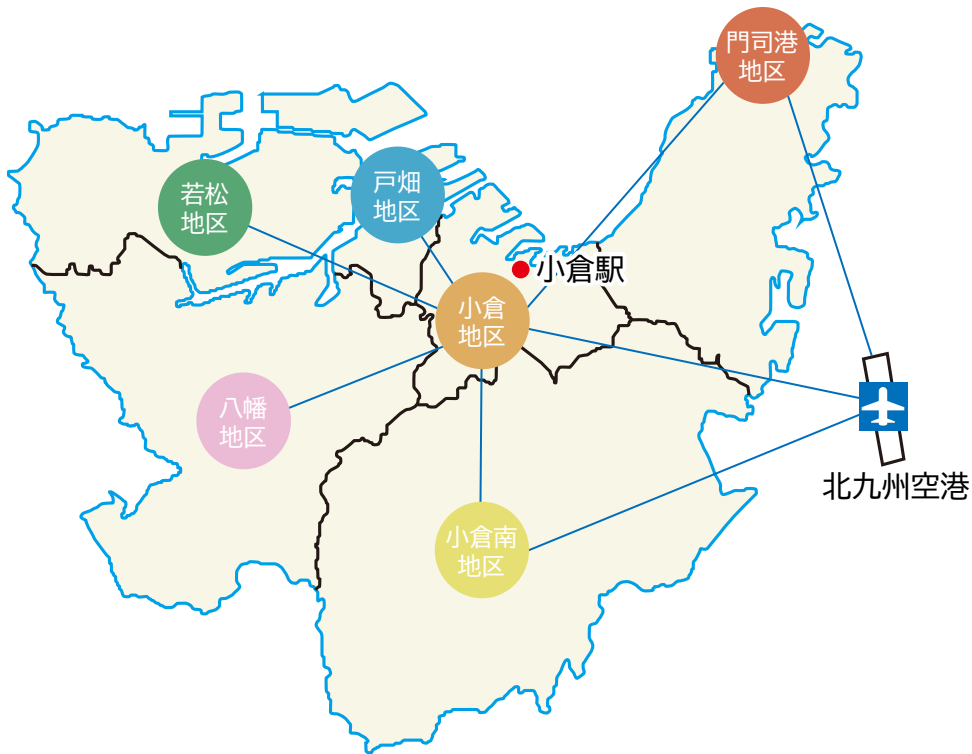
東京からの所要時間



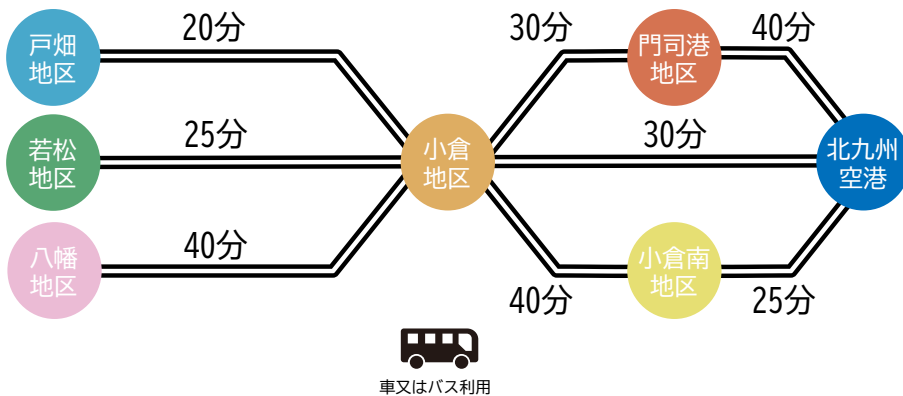
九州の地図



北九州市の地図



各地域への所要時間



【掲載内容について】

- それぞれの地区マークに対応する地区は上記「北九州市の地図」のとおりです。
- 「ホテル・バンケット」の「収容人数」にある「S」は「スクール形式」、「D」は「正餐スタイル」、「C」は「立食スタイル」です。
また、特に標記のないものはソーシャルディスタンス適用ではない通常の収容人数です。
- データは2022年7月現在のものです。
新型コロナウイルス感染症の影響により、休止・変更等となっている場合もございますので
ご利用の際は必ず各施設に直接ご確認ください。
- 各ページのSDGsのアイコンについては、「利用者・参加者の方がその施設を利用したりアクティビティに参加したりした場合に貢献することになる項目」という視点で、協会が独自に判断したものです。



小倉城



戦国時代～江戸時代前期の武将である細川忠興が築城した小倉城の天守閣は、「唐造り」と呼ばれ、4階と5階の間に屋根の底がなく、5階が4階よりも大きくなっているのが特徴。石垣は切石を使わず、足立山から運び出した自然の形の石を積み上げて造っている。

2019年の改修後、天守閣でのパーティーの開催が可能になった。

小倉城を含む福岡エリアは「CNN Travel」の「2019年に訪れるべき19の場所」に日本で唯一選定。小倉城の写真がトップに掲載された。

【パーティ利用】

収容人数	会席～30名、立食～60名
料金	会席プラン 25,000円～/人 立食プラン 15,000円～/人 ※税別
外国語対応	英語・中国語・韓国語・ロシア語
その他	オプション(祇園太鼓等)あり
所在地	小倉北区城内2-1
TEL	093-561-1210(小倉城)
HP	

<https://www.kokura-castle.jp/> (小倉城)
<https://unique-venue.com/> (UV)



小倉城



UV



小倉城庭園



小倉城を築いた細川氏の跡を継ぎ城主を務めた小笠原氏の別邸であった下屋敷（御遊所）跡を復元した、大名の庭園と典型的な武家の書院を再現した施設。

日本庭園からのぞむ小倉城がもっとも美しく映える庭園で、レーザーライトアップショーなども楽しみながら、会席料理等をいただくことができる。

【パーティ利用】

収容人数	会席～40名
料金	会席プラン 18,000円～/人 ※税別
外国語対応	英語・中国語・韓国語・ロシア語
その他	オプションあり
所在地	小倉北区内1-2
TEL	093-582-2747(庭園)
HP	https://www.kokura-castle.jp/ (庭園) https://unique-venue.com/ (UV)



庭園

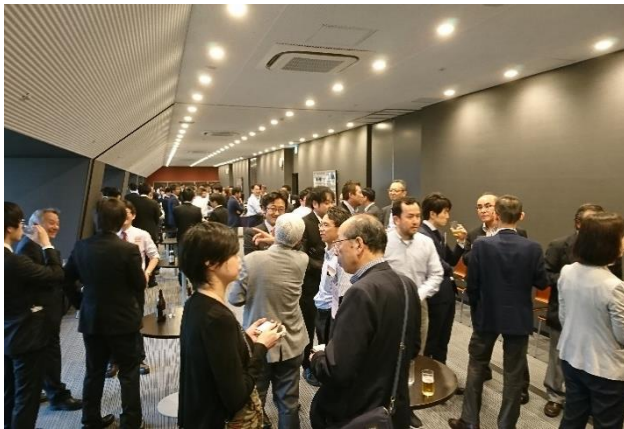


UV

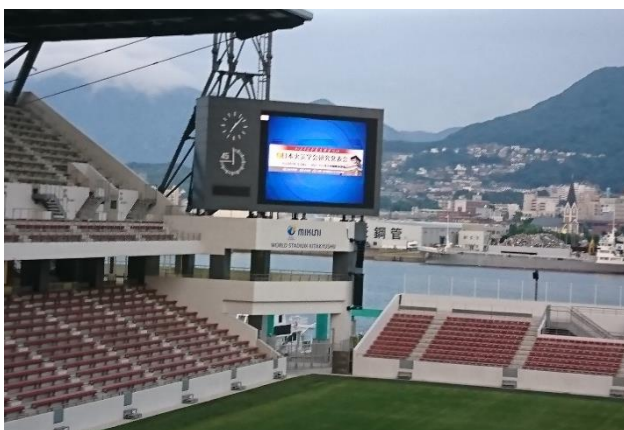




ミクニワールドスタジアム



日本プロサッカーリーグ(Jリーグ)に属するギラヴァンツ北九州のホームスタジアム。
 「建築界のノーベル賞」と言われる「プリツカー賞」を受賞した建築家・磯崎新氏設計の北九州国際会議場に隣接。
 ケータリングを利用し、スタジアムラウンジのパーティ利用が可能。



【パーティ利用】

収容人数	30名
料金	ビジネスラウンジ1 3,270円/h ビジネスラウンジ2 4,690円/h ビジネスラウンジ3 4,920円/h ほか
その他	1~3の連結使用可、パントリーあり
所在地	小倉北区浅野3-9-33
TEL	093-521-2020
HP	https://www.kitakyushu-stadium.jp/





観山荘別館



北九州屈指の日本庭園を囲む数寄屋造りの老舗料亭。

【パーティ利用】

収容人数	～120名
料金	昼 花会席 4,400円（平日のみ）ほか 夜 懐石コース 5,500円～ほか ※税込 送迎バスあり
所在地	小倉北区三郎丸3-10-41
TEL	093-941-2151 0120-033-081 (予約受付 9:00～22:00)

H P

<https://www.kanzan.net/bekkan/>





旧門司三井倶楽部



大正10(1921)年に三井物産門司支店の社交倶楽部として門司区谷町に完成。

翌年には、講演のため来日したアインシュタイン夫妻が宿泊した。建物はハーフティンバー様式と呼ばれるヨーロッパ伝統の木造建築工法で建てられており、内装にはアールデコ調のモダンなデザインが取り入れられている。平成2(1990)年3月、国指定重要文化財となる。

海に見える部屋や広間にて宴会利用が可能。

また、1F多目的スペースにてコンサート等の音楽イベントや展示会などのイベント利用可。ピアノあり。

※令和4年4月1日～令和5年3月(予定)まで、保存修理・耐震改修工事の為休館(レストランは営業)

【パーティ利用】(和洋レストラン三井倶楽部)

収容人数	大ホール ~80席 中ホール ~30席 小ホール ~25席 和室 ~24席
	※一部ホールがご利用頂けません 詳しくは店舗までお問合せ下さい

料金	会席 3,190円～ ※税込
-----------	----------------

【イベント等利用】

会場	多目的スペース(73㎡) 1F
料金	9:00~12:00 1,050円 12:00~17:00 1,650円 17:00~22:00 2,700円 ほか

所在地 門司区港町7-1

TEL 和洋レストラン三井倶楽部
【パーティ】093-332-1000
門司港レトロ総合インフォメーション
【イベント】093-321-4151

HP 【パーティ】<http://www.mitsui-club.com/>
【イベント】<https://www.kanmon-kaikyo-museum.jp/about-mojiko-retro/guidance-of-facility-rental-hall/>





マリーゴールド門司港迎賓館



1950年に建築された旧福岡銀行門司支店の跡地。
現在は主に結婚式場として利用、宴会やパーティのご案内の利用も可能。
お料理は関門の鮮魚、旬の素材を活かしたフレンチ料理。
パーティの趣旨、ゲスト層などから料理メニューを構成。
ジャズの生演奏などパーティを彩るご提案も可能。



【パーティ利用】

収容人数	着席 10~130名、立食 40~150名
料金	コース 5,000円、8,000円 フリードリンク(2時間) 2,000円 ※税別
所在地	門司区港町2-21
TEL	093-322-5588 080-0888-8743 (予約受付 11:00~19:00)
HP	https://www.marrygold-mojiko.jp/





旧大阪商船



明治17(1884)年に設立された海運会社・大阪商船の、門司支店として、大正6(1917)年に建てられた。国登録有形文化財。当時、門司港からは一ヶ月の間に台湾、中国、インド、欧州へ60隻もの客船が出航していた。

大阪商船ビルはその拠点の一つとして、一階は待合室・二階はオフィスとして使われており、外国へ胸躍らせて旅立つ人々で賑わった。

現在、1階は「わたせせいぞうギャラリー」などがあり、2階は多目的ホール「海峡ロマンホール」となっている。

【会議・イベント等利用】

会場	海峡ロマンホール(230㎡)
収容人数	~70名
料金	9:00~12:00 1,050円 12:00~17:00 1,650円 17:00~22:00 2,700円 ほか
所在地	門司区港町7-18
TEL	門司港レトロ総合インフォメーション 093-321-4151

HP

<https://www.kanmon-kaikyo-museum.jp/about-mojiko-retro/guidance-of-facility-rental-hall/>

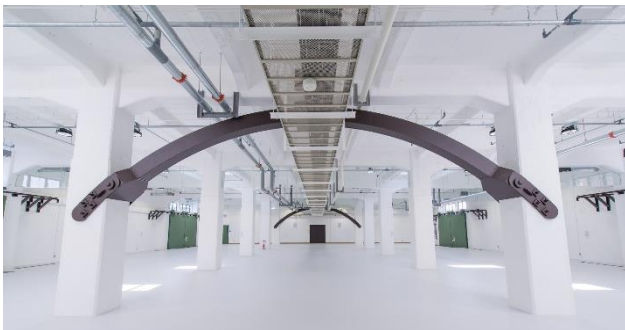


※新型コロナウイルス感染拡大防止の為、使用にあたって条件及び注意事項に同意していただく必要があります。詳しくは、問い合わせ先におたずねください。(2022年6月現在)





うわ や
旧大連航路上屋



昭和4(1929)年に、国会議事堂等を手掛けた建築家・大熊喜邦氏の設計により、「門司税関1号上屋」として建設、国際旅客ターミナルとして使われていた。

現在は1階に映画・芸能資料館「松永文庫」があり、2階には映画の上映や音楽会等を行うことができるホールも備えている。

【会議・イベント等利用】

会場	料金
多目的室A1/A2 (90㎡) B (200㎡)、多目的スペース (800㎡)、 ホール (400㎡)	多目的室A1/A2 9:00~17:00 260円/h 17:00~22:00 420円/h ※A1、A2ともに部屋を半分に区別可能 (片面の場合の料金は半額) 多目的室B 9:00~17:00 590円/h 17:00~22:00 950円/h 多目的スペース 9:00~17:00 1,310円/h 17:00~22:00 2,100円/h ホール 9:00~17:00 1,100円/h 17:00~22:00 1,790円/h

所在地 門司区西海岸1-3-5

TEL 093-322-5020

H P

<https://www.kanmon-kaikyo-museum.jp/about-mojiko-retro/guidance-of-facility-rental-hall/>

※新型コロナウイルス感染拡大防止の為、使用にあたって条件及び注意事項に同意していただく必要があります。

詳しくは、問い合わせ先におたずねください。(2022年6月現在)

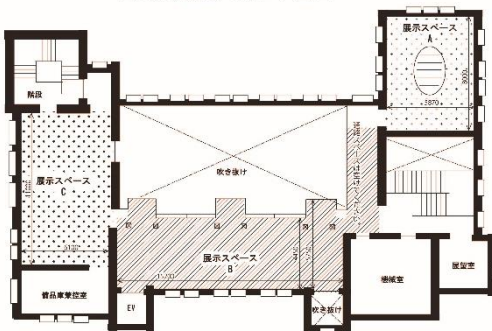




旧門司税関



旧門司税関 2階 平面図



H P

<https://www.kanmon-kaikyo-museum.jp/about-mojiko-retro/guidance-of-facility-rental-hall/>



旧門司税関は明治42(1909)年に門司税関が発足したのを契機に、明治45(1912)年に煉瓦造り瓦葺2階建構造で建設されたもの。昭和初期までは、税関庁舎として使用されていた。

平成6(1994)年に北九州市が赤煉瓦を特注し、建物の復元を行った。1階は天井吹き抜けの広々とした空間で休憩室、喫茶店のほか、常設の門司税関広報展示室がある。2階は展示会等に利用できるスペースとなっている。

【イベント等利用】

会場	展示スペース
	※入場料徴収、販売行為不可
料金	A (46㎡) B (76㎡) C (67㎡)
	A 9:00~12:00 240円 12:00~17:00 410円
	B 9:00~12:00 460円 12:00~17:00 760円
	C 9:00~12:00 420円 12:00~17:00 710円
所在地	門司区東港町1-24
TEL	門司港レトロ総合インフォメーション 093-321-4151

※新型コロナウイルス感染拡大防止の為、使用にあたって条件及び注意事項に同意していただく必要があります。詳しくは、問い合わせ先におたずねください。(2022年6月現在)





関門海峡ミュージアム



長きにわたる関門海峡の歴史を五感で体感する体験型の博物館。ミュージアム内1階の多目的ホールは門司港にあった旧YMCA門司港ランチのデザインを再現したもの。企画展示会、講演会、ミニ音楽会など多目的な利用が可能。

【イベント等利用】

会場	多目的ホール(130㎡)
料金	9:00~12:00 1,100円 12:00~17:00 1,700円 ほか
所在地	門司区西海岸1-3-3
TEL	093-331-6700

HP

<https://www.kanmon-kaiyō-museum.jp/about-mojiko-retro/guidance-of-facility-rental-hall/>



【会場・パーティ利用】

会場	5F展望スペース
料金	人数、料金を相談

HP

<https://www.kanmon-kaiyō-museum.jp/uniquevenue/>



※新型コロナウイルス感染拡大防止の為、当面の間、食事を伴うプランを休止、また、食事のない会場貸出プランには人数制限がありますので、あらかじめご了承ください。
新型コロナウイルス感染状況により、予約受付を中止する場合があります。詳しくは、問い合わせ先におたずねください。(2022年6月現在)





大連友好記念館



明治35(1902)年、ロシア帝国が中国(大連市)に建てた東清鉄道汽船会社の事務所を、北九州市と大連市の友好都市締結15周年を記念し、複製建築したもの。

1階に中国料理レストラン(中国料理大連あかしあ)があり、2階の「門司港レトロ交流スペース」では閉館後18時以降にユニークベニューとしての利用が可能。

【パーティ利用】

会場	門司港レトロ交流スペース(2階)
料金	人数、料金を相談
所在地	門司区東港町1-12
TEL	門司港レトロ総合インフォメーション 093-321-4151

HP

<https://www.kanmon-kaikyo-museum.jp/uniquevenue/>



※新型コロナウイルス感染拡大防止の為、当面の間休止します。
(2022年6月現在)

<p>4 質の高い教育をみんなに</p>	<p>8 働きがいも経済成長も</p>	<p>11 住み続けられるまちづくりを</p>
----------------------	---------------------	-------------------------



門司港レトロ観光物産館 港ハウス



北九州の特産品がそろったお土産コーナーとテイクアウトコーナーなどがある観光物産館。
2階の多目的ホールを会議、講演会やイベント等で利用することができる。



【会議・イベント等利用】

会場	多目的ホールA/B
料金	9:00~17:00 370円 17:00~22:00 600円ほか ※利用金額は、片室利用の金額です

所在地 門司区東港町6-72

TEL 門司港レトロ総合インフォメーション
093-321-4151

HP <https://www.kanmon-kaikyo-museum.jp/about-mojiko-retro/guidance-of-facility-rental-hall/>



※新型コロナウイルス感染拡大防止の為、使用にあたって条件及び注意事項に同意していただく必要があります。
詳しくは、問い合わせ先におたずねください。(2022年6月現在)





ソラランド平尾台 (平尾台自然の郷)



日本三大カルストの一つであり、天然記念物・国定公園の指定を受ける平尾台。

岩が羊の群れのように見える珍しいカルスト台地内にある「平尾台自然の郷」では様々な遊具や砂場、草すり場、陶体験などができる「体験工房」、グランピングができる「Forest Camp Kokura」、キャンプ場などがある。

【会場・イベント利用】

営業時間	9:00~17:00 (冬季12月~2月は10:00~16:00) 休園日:毎週火曜日、年末年始
料金	入園無料、駐車台場1,100台 駐車料金:普通車300円、大型1,000円
所在地	小倉南区平尾台1-1-1
TEL	※自然の郷内の施設 093-452-2715 平尾台自然の郷 ※レストラン及びグランピング 080-6446-0111 レストラン Mouton (レストランムートンランチビュッフェ 土曜・日曜・祝日 11:00~14:00 ラストオーダー 13:30)

H P
<https://cocokite-yokatta.jp>





旧古河鉱業若松ビル



筑豊地方における石炭事業の展開のために古河鉱業が若松に進出し、若松支店のオフィスビルとして大正8年(1919)に建設した2階建てのオフィスビル。
現在は多目的ホールや会議室としての利用が可能。

【会場・イベント・パーティ利用】

会場	多目的ホールA/B、会議室A/B/C ※飲食物(酒類)持ち込み可
料金	多目的ホールA/B 9:00~12:00 840円 12:00~17:00 1,320円 17:00~22:00 2,160円 会議室A/B/C 9:00~22:00 100円/h

所在地 若松区本町1丁目11-18

TEL 093-752-3387

HP

<https://www.spina.co.jp/business/facility/furukawa/>





料亭 金鍋



明治28年(1895年)に創業した老舗の料亭。
創業当初の建物は被災したため、明治末から大正初めにかけて現在の建物に再建され、現在も料亭として使用されている。本館の重厚な黒漆喰の外観と丸太材を使用した表門は、再建当時の若松の繁栄を今に伝える建築として、また失われつつあるこの地域の歴史的景観の中で貴重な存在となっている。本館および表門は国登録有形文化財。

【パーティ利用】

会場	~100名(座敷) ~70名(座敷にテーブル配置)
料金	宴会コース(8名以上より) ※懐石料理+飲み放題 松コース 7,000円(税・サービス料別) 竹コース 9,000円(税・サービス料別) 梅コース 11,000円(税・サービス料別)
所在地	若松区本町2-4-22
TEL	093-761-4531
その他	各種弁当の仕出しあり ※合計10,000円以上市内配達可

H P

<https://www.kinnabe.com/>



<p>4 質の高い教育をみんなに</p>	<p>8 働きがいも経済成長も</p>	<p>11 住み続けられるまちづくりを</p>
----------------------	---------------------	-------------------------



ボートレース若松



ボートレース若松では、ケータリング利用によりボートレースを眺めながらメンバーズルームをパーティで利用することが可能。施設内にフードコートやカフェもある。

また、生後6か月から小学校3年生を対象とした、ボーネルンド社の知育玩具をそろえた「わかわくらんど」や4歳から小学校6年生までが利用できるボルダリングパーク「レッド・ロック」(どちらも無料)もある。



【イベント・パーティ利用】

会場	西棟4階メンバーズルーム
収容人数	お問い合わせください
料金	無料(場内に入る場合は入場料100円要)
所在地	若松区赤岩町13-1
TEL	093-791-3400

HP
<https://www.wmb.jp/>





クレカ若松



地域に親しまれるボートレース場となるよう、ボートレース若松横に整備した施設。1階の多目的ホールには大きな鏡あり。2階の市民ホールではスクリーンを使った講演会や会議などに利用可能。舟券も購入できるROKU（ロク）と一体利用すると約200人の立食パーティーも可。ROKUにフルコンサートグレードピアノ設置。※物品販売目的の利用不可

【会場・パーティ利用】

会場	多目的ホール(174㎡) / 市民ホール(230㎡) / 市民ホール&ロク(554㎡) / 会議室1(37㎡) / 会議室2(26㎡)
収容人数	多目的ホール(81人) / 市民ホール(120人) / 市民ホール&ロク(160人) / 会議室1(18人) / 会議室2(18人)
料金	多目的ホール 900円/h 市民ホール 1,100円/h 会議室1 250円/h 会議室2 200円/h
所在地	若松区赤岩町13-1
TEL	093-791-3449
HP	https://www.wmb.jp/facilities/cureca/





魚庵 千畳敷



玄海国定公園に指定された千畳敷に隣接する土地に昭和44年(1969年)建てられた。
 広大な敷地内の全室個室・離れとなっており、会席料理などをいただくことができる。

【パーティ利用】

収容人数

最大40名
 ※詳しくはお問い合わせください

料金

会席料理 5,400円～
 (税・サービス料別)
 千畳敷ランチ 1,800円～
 (税・サービス料別)
 ※詳しくはお問い合わせください

その他

10名以上で送迎あり

所在地

若松区大字有毛3175番

TEL

093-741-1191

HP

<https://www.sr-mizukami.jp/>





旧松本邸 (西日本工業倶楽部)



洋館は東京駅や日本銀行本店を設計した建築家・辰野金吾設計。明治時代の典型的な貴紳住宅で国指定重要文化財。九州工業大学の創始者のひとり、松本健次郎（安川電機創設者：安川敬一郎の次男）が住んでいた。第二次世界大戦までは松本家が使用していたが戦後米軍に接收され、その後北九州の経済人の集まりである西日本工業倶楽部が設立されると同時に当倶楽部が譲りうけ今日に至る。現在は一般公開は年1回のみで結婚式や会食等での利用に限られている。

【パーティ利用】

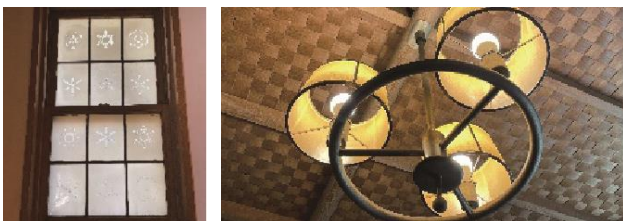
収容人数	洋館 立食～160名、着席～120名 日本館 着席～50名
料金	昼 6,325円 夜 8,855円～ ※税込
所在地	戸畑区一枝1-4-33
TEL	093-871-1031
HP	http://www.nkc.or.jp/



<p>4 質の高い教育を みんなに</p>	<p>8 働きがいも 経済成長も</p>	<p>11 住み続けられる まちづくりを</p>
---------------------------	--------------------------	------------------------------



旧安川邸



旧安川邸は、明治期に石炭関連企業を次々と操業、旧官営八幡製鉄所の誘致にも貢献し、工業都市北九州市の基礎を築いた起業家である安川敬一郎氏の住宅。北九州市指定有形文化財。

安川敬一郎氏は明治鉱業株式会社合資会社の社長を務め、大正4年には三男・清三郎、五男・第五郎とともに、合資会社安川電機製作所（現在の株式会社安川電機）を設立した。また、「教育ユートピア」を目指し、巨額の私財を投じて、社会公共福祉の発展のために、明治専門学校（現在の九州工業大学）、附属小学校（現在の明治学園）を設立した。

大正2年には、安川家と交流のあった孫文一行が訪れ、この場所を背景に記念撮影をしている。

現在安川邸内では美しい庭園を眺めながら、日本茶と和菓子をいただくことができる。

一般公開は今年4月から本格的に開始し、今後ユニークベニューとしての活用も検討している。

【邸宅の見学】

営業時間 9:00～17:00(入館は16:30まで)

閉館日 毎週火曜日

料金 一般260円、団体(25名以上)200円

TEL 旧安川邸
093-482-6033

HP <https://www.yaskawatei.org>



【ユニークベニューとしての利用】

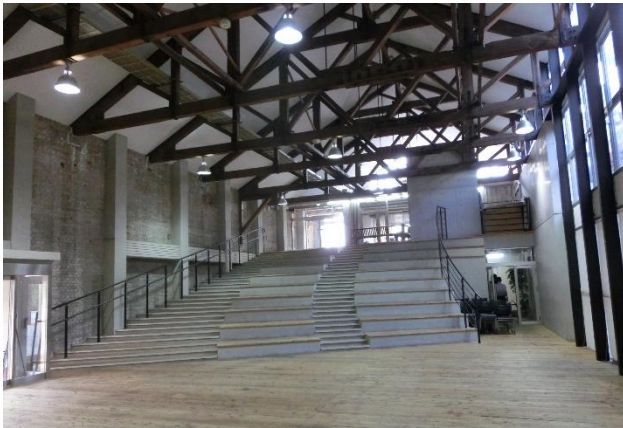
北九州観光コンベンション協会誘致部までご相談ください

TEL 093-551-4111





門司赤煉瓦プレイス 赤煉瓦交流館 (旧倉庫棟)



明治45年(1912年)、当地に帝国麦酒(株)が設立され翌年醸造開始。「サクラビール」を発表し、ビール業界への参入を果たした。以来、「桜麦酒」「大日本麦酒」「日本麦酒」「サッポロビール」と社名を変更し、平成12年(2000年)までサッポロビール九州工場として門司の産業を支え続けてきた。現在その跡地である「門司赤煉瓦プレイス」に残るいくつかの建物のうち、赤煉瓦交流館は貸ホール等として地域交流の場となっている。国登録有形文化財。

【会場・イベント・パーティ利用】

会場	赤煉瓦ホール/会議室A/会議室B お問い合わせください
料金	赤煉瓦ホール
	10:00~17:00 4,000円/h
	17:00~22:00 6,000円/h
会議室A/B	10:00~22:00 40,000円
	10:00~17:00 600円/h
	17:00~20:00 800円/h
	10:00~22:00 7,000円
※上記は一般料金 営利目的等は別途規定あり	

所在地 門司区大里本町三丁目11-1

TEL 093-372-0962

HP

<https://mojirenga.jp/place.html>





門司赤煉瓦プレイス

BRICK HALL



明治45年(1912年)、当地に帝国麦酒(株)が設立され翌年醸造開始。「サクラビール」を発表し、ビール業界への参入を果たした。以来、「桜麦酒」「大日本麦酒」「日本麦酒」「サッポロビール」と社名を変更し、平成12年(2000年)までサッポロビール九州工場として門司の産業を支え続けてきた。BRICK HALLは醸造棟をリノベーションしたものだ。現在は各種イベントやパーティ等に利用することができる。



【イベント・パーティ利用】

収容人数	人数は要相談
料金	平日 9:00~17:00 5,000円/h 17:00~24:00 6,000円/h 土日祝 9:00~17:00 10,000円/h 17:00~24:00 12,000円/h(ほか)

所在地 門司区大里本町三丁目6-1

TEL 093-391-4411

HP <http://www.brickhall.com/index.php>



<p>4 質の高い教育をみんなに</p>	<p>8 働きがいも経済成長も</p>	<p>11 住み続けられるまちづくりを</p>
----------------------	---------------------	-------------------------



北九州モノレール



北九州市の玄関口「小倉駅」から小倉南区の「企救丘駅」までの全長8.8kmを結ぶ北九州モノレール。この車両を往復約1時間で貸切ることができる。弁当等を持ち込んだパーティの開催が可能。

【イベント・パーティ利用】

会場	モノレール車内
収容人数	~70名
料金	基本料金 50,000円(往復運賃含む)
所在地	小倉南区企救丘二丁目13番1号
TEL	093-961-0103
HP	http://www.kitakyushu-monorail.co.jp/





リーガロイヤルホテル小倉



JR小倉駅から空中回廊で直結、徒歩約3分。利便性の良さに加え、客室からは東は関門海峡、西は玄界灘を眼下に北九州の夜景も一望できる。

会場

ロイヤルホール(1,235㎡) /
エンパイアルーム(1,135㎡) /
オーキッド(208㎡) / クリスタル(204㎡) /
ダイヤモンド(175㎡) / サファイア(98㎡) /
エメラルド(75㎡) / リーガトップ(462㎡)
ほか

収容人数

ロイヤルホール
S:800人 D:600人 C:1,100人
エンパイア
S:800人 D:600人 C:1,000人
オーキッド
S:120人 D:108人 C:110人
クリスタル
S:120人 D:108人 C:110人
ダイヤモンド
S:100人 D:90人 C:100人
サファイア
S:60人 D:60人 C:60人
エメラルド
S:45人 D:40人 C:40人
リーガトップ
D:120人 C:120人 ほか

会場料金

お問い合わせください

料理料金

ビュッフェ料理 5,000円/人~
大皿料理 5,000円/人~
洋コース 7,000円/人~
フリードリンク 2,300円~/人/2h
※税込、その他予算と内容応相談

客室数

295室
(ツイン258室、ダブル20室、
トリプル13室、スイート4室)

外国語対応

英語・中国語・韓国語

その他

客室フリーWi-Fiあり

所在地

小倉北区浅野2-14-2

TEL

093-531-1121

HP

<https://www.rihga.co.jp/kokura>





ホテル
バンケット

JR九州ステーションホテル小倉

小倉
地区



JR小倉駅直結、JR小倉駅改札からすぐ。交通の便の良さに加え、1人での出張、家族での旅行、大宴会まで様々なスタイルでの利用が可能。

会場
収容人数 飛翔(810㎡)/響(99.07㎡) ほか
飛翔 S:500人 D:480人 C:700人
(SD S:270人 D:216人 C:300人)
響 S:60人 D:72人 C:80人
(SD S:18人 D:24人 C:30人) ほか

会場料金 飛翔 会議利用基本料金(2h)
544,500円
響 会議利用基本料金(2h)
84,700円 ほか

宴会料理(料理+フリードリンク)
5,500円~ ※その他予算と内容応相談

客室数 294室
(スタンダード84室、
コンフォートダブル20室、ツイン75室、
エクセレントツイン8室、
デラックスツイン20室、ユニバーサル1室、
スタンダードダブル84室、スイート1室、
和室1室)

外国語対応 英語・中国語・韓国語

その他 客室フリーWi-Fiあり

所在地 小倉北区浅野1-1-1

TEL 093-541-7111

HP

<https://www.station-hotel.com/>





ホテル
バンケット

アートホテル小倉ニュータガワ

小倉
地区



ヨーロッパの気品あふれる館内と、約130年の歴史を持つ日本庭園があるホテル。最大700名を収容できる格式ある宴会場では、開閉する「クリスタルドーム」を完備し光の演出も万全。その他最大580名まで利用でき、立食パーティやセミナー等幅広く利用可能な中型バンケット、和やかにくつろげるお座敷の空間も用意。各会場は分割可能で、様々なスタイルのお集まりに対応可能。

JR小倉駅より徒歩8分、モノレール旦過駅から徒歩1分。

会場	華 (587㎡) / アートルーム (313㎡) / 舞 (500㎡) / キャロライン (201㎡) / 四季の間 (72畳) ほか
収容人数	華 S:360人 D:320人 C:510人 アートルーム S:180人 D:180人 C:250人 舞 S:288人 D:264人 C:430人 キャロライン D:70人 C:130人 四季の間 70名
料金	お問い合わせください
料理料金	卓盛・ビュッフェ 4,000円～ (ドリンク代別途) フリードリンク 2,000円 フレンチフルコース 5,500円 (フリードリンク付) ※上記税込 2022年夏メニュー
客室数	93室 (和室あり)

外国語対応	英語
その他	客室フリーWi-Fiあり
所在地	小倉北区古船場町3番46号
TEL	093-521-7000

HP <https://art-kokura.com/>



4 質の高い教育をみんなに	8 働きがいも経済成長も	11 住み続けられるまちづくりを	14 海の豊かさを守ろう	15 陸の豊かさを守ろう
---------------	--------------	------------------	--------------	--------------



THE STEEL HOUSE



小倉の中心地・大手町の洗練された緑豊かな環境の中に、レストラン、カフェ、ウェディング、宴会場を備えた新しいスタイルのホテル”THE STEEL HOUSE”
経験豊かなMICEコンシェルジュの企画力とプロデュース力で唯一無二の時と空間を演出する。

会場	3会場(メイン会場:360㎡)
収容人数	(メイン会場) S:200人 D:200人 C:250人
会場料金	お問い合わせください
料理料金	お問い合わせください
客室数	89室 (シングル16室、ダブル40室、ツイン16室、スイート9室) ※和室あり
外国語対応	英語・韓国語
その他	客室フリーWi-Fiあり
所在地	小倉北区大手町12-3
TEL	093-592-5401
HP	https://thesteelhouse.jp/





ホテルクラウンパレス小倉



アルタイル 会議
60,500円/2h 宴会 30,250円
ヴェガ アルタイルと同じ
ルナ エメラルドと同じ

料理料金

5,500円～(料理+フリードリンク) ほか

客室数

90室
(シングル36室、ツイン30室、
ダブル14室、デラックスツイン6室、
和室4室)

外国語対応

英語

その他

客室フリーWi-Fiあり

所在地

小倉北区馬借1-2-1

TEL

093-511-4111

HP

<https://www.crownpalais.jp/kokura/>



小倉の中心地に位置するホテル。旦過市場や小倉城、繁華街が近い。

小倉駅から徒歩11分、北九州モノレール旦過駅から徒歩5分。

会場

ダイヤモンドホール(486㎡) /
香梅(264㎡) / エメラルド(53㎡) /
アルタイル(92㎡) / ヴェガ(92㎡) /
ルナ(49㎡)

収容人数

ダイヤモンド
S:276人 D:240人 C:400人
(SD S:72人 D:132人 C:108人)
香梅
S:144人 D:120人 C:200人
(SD S:36人 D:72人 C:54人)
エメラルド
S:24人 D:20人 C:35人
(SD S:8人 D:12人 C:不可)
アルタイル
S:48人 D:40人 C:50人
(SD S:12人 D:24人 C:18人)
ヴェガ アルタイルと同じ
ルナ エメラルドと同じ

会場料金

ダイヤモンド 会議
181,500円/2h 宴会 90,750円
香梅 会議
96,800円/2h 宴会 48,400円
エメラルド 会議
36,300円/2h 宴会 18,150円





ホテル
バンケット

アルカディア 小倉

小倉
地区



北九州国際会議場から車で5分、小倉駅から車で7分の場所に位置する結婚式場。MICE開催可能。

【パーティ利用】

会場 フランス館(463㎡)/イタリア館(345㎡)/イギリス館(277㎡)/スイス館(170㎡)

収容人数 フランス館 D:280人
イタリア館 D:156人
イギリス館 D:140人
スイス館 D:80人

料理料金 パーティプラン(ドリンク込)
5,500円~※税込

【会議利用】

収容人数 お問い合わせください

料金 フランス館 50,000円/h
イタリア館 45,000円/h
イギリス館 40,000円/h
スイス館 35,000円/h

その他 送迎バスあり

所在地 小倉北区高浜1-5-1

TEL 093-533-0606

HP <https://arcadia-group.co.jp/ak/>





プレミアホテル門司港



イタリア巨匠建築家の一人であり建築界のノーベル賞といわれるプリツカー賞を受賞した、アルド・ロッシ設計のホテル。門司港駅から徒歩2分と近く、また関門海峡を臨む場所に位置し眺望が良い。

会場	スパーツォ(392㎡)/ジョイア(347㎡)
収容人数	スパーツォ S:200人 D:150人 C:250人 ジョイア S:150人 D:120人 C:200人
会場料金	スパーツォ 142,780円/2h ジョイア 127,050円/2h
料理料金	お客様のご要望に応じて、オーダーメニューにてご提案させていただいております是非お問い合わせください
客室数	162室 プレミアフロア 計28室 (プレミア海峡デラックスツイン20室、 プレミアデラックスツイン3室、 プレミアジュニアスイート3室、 プレミア海峡スイート2室) スタンダードフロア 計134室 (ダブルルーム20室、ツインルーム107室、 ジュニアスイートルーム2室、 スイートルーム2室、 ジャパニーズモダンルーム3室)

- 外国語対応** 英語
- その他** 客室フリーWi-Fiあり
- 所在地** 門司区港町9-11
- TEL** 093-321-1111
- HP**

<https://premierhotel-group.com/mojikohotel/>



8 働きがいも経済成長も守ろう	14 海の豊かさを守ろう	15 陸の豊かさを守ろう
------------------------	---------------------	---------------------



ホテル
バンケット

ホテルクラウンパレス北九州

八幡
地区



八幡西区の中心地である黒崎駅から車で5分、徒歩15分に位置するホテル。黒崎の街中にも近い。近くにイオンタウンあり。

会場

ダイヤモンドホール(875㎡) ほか

収容人数

S:750人 D:600人 C:1,200人 ほか

会場料金

ダイヤモンドホール
会議 363,000円/2h
宴会 181,500円/2h ほか ※税込

料理料金

小皿卓盛料理 4,500円～ ほか
フリードリンク 2,000円 ほか ※税込

客室数

220室
(シングル104室、ツイン49室、
トリプル24室、ダブル40室、スイート3室)

外国語対応

英語

その他

客室フリーWi-Fiあり、駐車場無料、
コインランドリーあり

所在地

八幡西区東曲里町3-1

TEL

093-631-1111

HP

<https://www.crownpalais.jp/kitakyushu/>





亀の井ホテル玄界灘

(旧かんぽの宿北九州)



玄海国定公園、岩屋海岸の岬に立ち見晴抜群。天然温泉。

- 会場** 会議室(141㎡)/大広間(100畳)/中広間(40畳)
- 収容人数** 会議室 S:70人
- 会場料金** 大広間 お問い合わせください
中広間 お問い合わせください
会議室 22,000円/3h
大広間・中広間 お問い合わせください
- 料理料金** お問い合わせください
- 客室数** 50室
(洋室ツイン5室、和室28室、和洋室2室、その他 15室)
- その他** 客室フリーWi-Fiあり、駐車場無料、大浴場あり(天然温泉)
- 所在地** 若松区大字有毛2829
- TEL** 093-741-1335
- HP** <https://www.kanponoyado.japanpost.jp/kitakyushu/index.html>





SUP in 紫川



小倉の街中を流れる紫川(むらさきがわ)でSUP(サップ:Stand Up Paddleboard:大きなサーフボードに立って乗り、パドルを漕いで進む水上スポーツ)を楽しむことができる。

穏やかな流れの川で、初心者でも比較的簡単に乗ることが可能。川から小倉城が見えるポイントもあり、記念撮影に最適。

水上でのサップ体験基本のメニューのほか、周辺のカフェからコーヒーなどを受取りボード上で楽しむ「カフェクルーズ」や、ボード上でヨガを行う「サップヨガ」、サップ体験と、紫川横の紫江'sにあるレストランでのランチがセットになった「サップ&ビーフ」など様々なメニューがある。

最大人数	10名程度(一度に参加できる人数)
料金・時間	サップクルーズ 大人2,500円/人 60分 カフェクルーズ 大人3,000円/人 60分 サップヨガ 大人4,000円/人 90分 サップ&ビーフ 大人6,000円/人 サップ60分+ランチ
開始時間	午前中
外国語対応	英語
その他	・更衣室(男女別)、手足を洗う水道、 お手洗いあり ・道具不要(全て貸出) ・服装は運動ができる格好
TEL	北九州アーバンサップ協会 090-5020-4633

HP
<https://kcitysup.wixsite.com/website>



11 住み分けられる
まちづくりを

12 つくる責任
つかう責任



アクティ
ビティ

着物着付体験

小倉
地区



室町コモンではスタンダードプランで着物レンタルと着付けをしてもらえるほか、抹茶体験プランでは着物を着て辻利茶舗にて抹茶体験をすることができる。

【室町コモン】

営業時間	10:30~17:00
定休日	火曜日店休 ほか
料金	スタンダードプラン 3,480円/人 抹茶体験プラン(辻利茶舗) 3,480円/人 ※抹茶体験料別途 1,000円/人 着物で人力車プラン 4,980円/人~

外国語対応	英語・韓国語
所在地	小倉北区室町2-5-15
TEL	050-3558-4736
HP	https://8030812comon.shopinfo.jp/



<p>4 質の高い教育を みんなに</p>	<p>8 働きがいも 経済成長も</p>
---------------------------	--------------------------



アクティ
ビティ

人力車体験

小倉
地区



室町コモンではスタンダードプランで着物レンタルと着付けをしてもらえるほか、着物で人力車プランでは着物を着て人力車に乗り、小倉城周辺をめぐることができる。
(2022年7月現在休止中)

【室町コモン】

営業時間	10:30~17:00
定休日	火曜日店休ほか
料金	着物で人力車プラン 4,980円/人~
所在地	小倉北区室町2-5-15
TEL	050-3558-4736
HP	https://8030812comon.shopinfo.jp/



4 質の高い教育を みんなに	8 働きがいも 経済成長も



抹茶体験



室町コモンではスタンダードプランで着物レンタルと着付けをしてもらえるほか、抹茶体験プランでは着物を着て辻利茶舗にて抹茶体験をすることができる。
(2022年7月現在休止中)

【室町コモン】

営業時間	10:30~17:00
定休日	火曜日店休ほか
料金	抹茶体験プラン(辻利茶舗) 3,480円/人 ※抹茶体験料別途 1,000円/人
所在地	小倉北区室町2-5-15
TEL	050-3558-4736
HP	https://8030812comon.shopinfo.jp/



<p>4 質の高い教育を みんなに</p>	<p>8 働きがいも 経済成長も</p>
---------------------------	--------------------------



アクティ
ビティ

小倉織体験

小倉
地区



室町コモンでは豊前小倉織研究会による小倉織コースターやストラップを作る体験をすることができます。

【室町コモン】

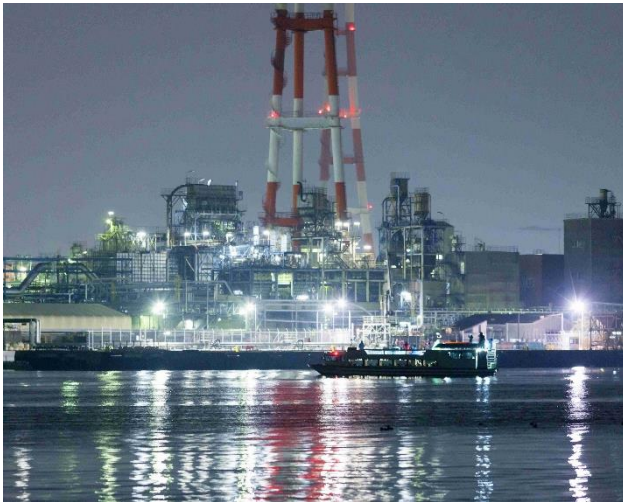
営業時間	10:30~15:00
定休日	水曜日・木曜日・第四土曜日
所要時間	約90分
料金	コースター織体験 1,000円/人 ストラップ作り 500円/人
所在地	小倉北区室町2-5-15
TEL	050-3558-4736
HP	https://8030812comon.shopinfo.jp/



<p>4 質の高い教育を みんなに</p>	<p>8 働きがいも 経済成長も</p>
---------------------------	--------------------------



クルーズ体験



【関門海峡遊覧クルージング】

営業時間	毎週土曜日(不定期)
所要時間	40分(13:00~13:40)
料金	大人 1,200円/人、小人 600円/人
その他	不定期航路のため要問合せ
所在地	門司区西海岸1-4-1
TEL	関門汽船 093-331-0222

H P

<http://www.kanmon-kisen.co.jp/index.html>



関門海峡周辺のクルーズや、夜景観賞のクルーズができる。
チャーターも可能。

【門司港レトロクルーズ】

営業時間	不定期
所要時間	20分程度 (デイクルーズ11:00~(土日は10:00~) ナイトクルーズ 日没~)
料金	大人 1,000円/人、小人 500円/人
その他	不定期航路のため要問合せ

【夜景観賞定期クルーズ】

営業時間	○工場夜景観賞コース(定員70名) 1・2・3・5土・日曜日運行 小倉港(藍島・馬島行渡船乗場)→ 小倉の工場夜景→若戸大橋→洞海湾 →渡船乗場 ○関門夜景+工場夜景観賞コース (定員70名) 4土・日曜日運行 門司港(関門連絡船乗場)→関門橋→ 関門海峡→小倉の工場夜景→連絡船乗場 →渡船乗場 4月~9月 19:00頃発 10月~3月 18:30頃発
料金	大人 2,500円、小人 1,250円





THE OUTLETS KITAKYUSHU

ジ アウトレット 北九州



2022年4月28日に八幡東田地区にオープンした、地域創生型商業施設。施設内では、”SUSTAINABLE ACTION (持続可能な社会の実現に向けた取り組み)”としてバイオ式コンポスターの導入やフードコートでのドギーバッグ(食べ残し持ち帰り用のバッグ)導入など様々な取り組みを行っている。

アウトレットフロアでは九州最大級の約140店舗のアウトレットショップでのショッピングを楽しむことができるほか、北九州ならではのグルメやオリジナルメニューも味わうことができる。

また、敷地内には北九州市科学館「スペースLABO」やゲームや遊具を世界中から集めたアミューズメントパーク「ASOBL」などもある。

- 営業時間** Outlet floor 10:00~20:00
※他施設についてはホームページをご確認ください
- 敷地面積** 約 270,000㎡
- 駐車台数** 約 4,500台 (敷地外駐車場含む)
※団体バス・大型バスでの利用は、利用日の7日前までに要利用申請書提出1回の利用につき1区画1,100円(税込)
(詳細はお問い合わせください)
- 所在地** 八幡東区東田四丁目1番1号
JRスペースワールド駅から徒歩2分
- TEL** THE OUTLETS KITAKYUSHU
093-663-7251
- HP** <https://the-outlets-kitakyushu.aeonmall.com>



4 質の高い教育をみんなに 	8 働きがいも経済成長も 	11 住み続けられるまちづくりを 	14 海の豊かさを守ろう 	15 陸の豊かさも守ろう 
---	--	--	--	--



カルストガイドツアー



ガイドから平尾台のあれこれを聞きながら平尾台を散策することができる。



- 開催時間** 10:30~12:00
(午後開催希望の場合は要相談)
- 条件** 1時間以上歩ける方
最低催行人数3名以上
- 所要時間** 約1時間半
- 料金** 1,000円/人
- その他** 要事前予約
- 所在地** 小倉南区平尾台1-1-1
- TEL** 平尾台自然の郷
093-452-2715

H P <https://cocokite-yokatta.jp>



4 質の高い教育を みんなに	11 住み続けられる まちづくりを	15 陸の豊かさも 守ろう



鍾乳洞体験



カルスト台地が広がる平尾台には200を超える鍾乳洞があると言われ、そのうちの3か指定所を見学することができる。国の天然記念物にされている千仏鍾乳洞の「洞入口」は必見。約480m進んだ地点からは小川の中をジャブジャブ歩いて進む。目白鍾乳洞は日本最大級の一枚岩の鍾乳石が見どころ。

【目白鍾乳洞】

営業時間 9:00~17:00(不定休)
料金 大人500円/人、中学生以下250円/人
所在地 小倉南区平尾台3-1-1
TEL 093-451-2812

HP
<http://mejiro-cave.com/>



【牡鹿鍾乳洞】

営業時間 10:00~17:00
 (土日祝は、夏休み期間は18時まで)
料金 中学生以上500円/人、小学生300/人
 幼児(4歳以上)200円/人
所在地 小倉南区平尾台2-6-58
TEL 093-451-0165

【千仏鍾乳洞】

営業時間 9:00~17:00(土日祝は18:00まで)
 ※但し、秋・冬季は日没まで入洞受付は、
 営業終了時間の30分前まで
 (冬季の入洞受付は、平日、土・日・祝日に
 関わらず16時15分まで)

料金 大人900円/人、中学生600円/人、
 小学生500/人、
 幼児(4歳以上)200円/人

所在地 小倉南区平尾台3-2-1

TEL 093-451-0368

HP
<http://www.senbutsu-cave.com/>





陶芸体験



【絵付け体験】

営業時間

毎週水・木・金・土・日・祝日開催
1回目 10:00~12:00
2回目 13:00~15:00

所要時間

30分~1時間程度

料金

2,300円/人

その他

要事前予約
完成後3~4か月後郵送、送料別途要

所在地

小倉南区平尾台1-1-1

TEL

平尾台自然の郷
093-452-2715

HP

<https://cocokite-yokatta.jp>



平尾台自然の郷で、様々な陶器作り体験ができる。

【ろくろ体験】

営業時間

毎週木・土・日・祝日開催
1回目 9:30~(最終受付13:30)

所要時間

3時間前後

料金

3,000円/人(ペア4,500円)

その他

要事前予約

【てびねり体験】

営業時間

毎週水・金・土・日・祝日開催
1回目 10:00~12:00
2回目 13:00~15:00

所要時間

2時間程度

料金

2,500円/人

その他

要事前予約

【マイお茶碗・マイカップ作り】

営業時間

毎週水・金・土・日・祝日開催
1回目 10:00~12:00
2回目 13:00~15:00

所要時間

2時間程度

料金

1,300円/人

その他

要事前予約





食づくり体験



平尾台自然の郷で石窯パン作りや江戸流蕎麦打ちの体験ができる。

【江戸流蕎麦打ち体験】

営業時間	4月～11月の毎週土曜日 10:30～12:30
定員	定員4名
料金	2,400円/人
その他	要事前予約

【石窯パン作り体験】

営業時間	リクエスト開催 10:00～12:00
所要時間	2時間程度
定員	10名以上で開催、15名程度まで
料金	2,500円~/人(材料費込み)
その他	要事前予約
所在地	小倉南区平尾台1-1-1
TEL	平尾台自然の郷 093-452-2715

H P
<https://cocokite-yokatta.jp>





アクセサリ作り



平尾台自然の郷で、様々な工作体験ができる。

【ビーズ教室】

営業時間 毎週水・土・日・祝日開催
(12月～2月は水曜日のみ)
1回目 10:00～12:00
2回目 13:00～16:00

所要時間 30分～1時間

料金 600円コース/人
1,100円コース/人

その他 要事前予約

【天然石プレスレット作り】

営業時間 毎週水・土・日・祝日開催
1回目 10:00～12:00
2回目 13:00～15:00

所要時間 1時間程度

料金 2,000円/人(ペア 3,500円)

その他 要事前予約

所在地 小倉南区平尾台1-1-1

TEL 平尾台自然の郷
093-452-2715

HP <https://cocokite-yokatta.jp>





Forest Camp Kokura グランピング平尾台



日本三大カルストのひとつとして全国から訪れる人も多い平尾台で、グランピングを体験できる。ベッドや冷蔵庫、wi-fi、冷暖房まで完備するテントの中は、リゾートホテルのような高い居住性。一歩外に出れば眼前に大自然が広がり、山の夜の静寂さと日の出の美しさを、都心から車で約30分の距離で満喫できる。地元の食材をふんだんに使ったアウトドア流フルコースの夕食などが付き、「平尾台自然の郷」のアクティビティとも隣接して、家族揃って休暇を楽しめる。



営業時間	基本プラン 1泊夕食、朝食付き (夕食時は飲み放題) チェックイン15:00、チェックアウト10:00 定休日:火曜日(祝日の場合変更あり) ※ご利用の際はホームページにて詳細を確認
予約方法	https://reserve.489ban.net/client/forestcamp-kokura/0/plan
所在地	小倉南区平尾台1丁目1-1
TEL	080-6446-0111
HP	https://forestcampkokura-fck.jp/





アクティ
ビティ

お寺で精進料理体験

小倉南
地区



曹洞宗のお寺で約600年の歴史を持つ、護聖寺。
寺の本堂の隣にある「かぐやの里」では精進料理をいただくことができる。

営業時間

12:00~14:00

料金

4,000円/人

その他

要事前予約、お問い合わせください

所在地

小倉南区辻三 307

TEL

093-451-1116

4 質の高い教育を
みんなに



12 つくる責任
つかう責任





アクティ
ビティ

自然の中でサイクリング

若松
地区

北九州市立響灘緑地 / GREEN PARK

頓田貯水池周辺、1周4.2kmと6.8kmのコースをレンタル
自転車でサイクリングすることができる。

サイクリングコースマップ



営業時間

9:00~16:20(最終貸出)
毎週火曜日及び年末年始は休園

料金

○自転車利用料金
1台2時間以内:一般300円、
中学生190円、小学生以下150円

所在地

若松区竹並1006

TEL

響灘緑地グリーンパーク
093-741-5545
サイクリング専用
080-4125-9509

HP

<https://hibikinadagp.org/>



北九州市立 響灘緑地 GREEN PARK
<http://www.hibikinadagp.org>
お問合せ TEL.093-741-5545

4 質の高い教育を
みんなに

12 つくる責任
つかう責任

15 陸の豊かさも
守ろう



世界最長ブランコ体験



グリーンパーク内には163.35m (535ft 11in) でギネス世界記録に認定された100人乗りの「世界最長ブランコ」を体験することができる。

【響灘緑地グリーンパーク】

営業時間	9:00~17:00 毎週火曜日及び年末年始は休園
料金	一般150円、小中学生70円、 未就学児無料
所在地	若松区竹並1006
TEL	093-741-5545
HP	https://hibikinadagp.org/





産業観光

TOTO(株)小倉第一工場/ TOTOサニテクノ(株)小倉工場

小倉
地区



下水道が整備されていなかった大正6年に、「健康で文化的な生活を提供したい」と、水洗便器（衛生陶器）の開発・製造に取り組み始めたTOTOは、住生活の向上を目指す衛生陶器のバイオニアとして世界にその名を知られる存在。創立以来、水まわりを中心とした豊かで快適な生活文化の創造に向けた研究開発に努めている。環境によって異なる水事情のもとでも使える高い節水性能の衛生陶器は、多くの国で生活の質向上に貢献している。

営業時間

月曜日～木曜日

- ① 9:30～10:40
 - ② 10:30～11:40
 - ③ 13:30～14:40
 - ④ 14:30～15:40
- 金曜日～日曜日、祝祭日等工場休日は休み

所要時間

衛生陶器の製造工程 約70分

予約方法

小倉第一工場 事務管理グループ
093-951-2053
※見学受付中止中(R4.6月現在)
※2ヶ月～2週間前までに電話で申し込み
※コロナ感染防止による受入れ状況等の
詳細は、TOTOホームページ「工場見学
のご案内」でご確認下さい

所在地

小倉北区中島2-1-1

TEL

093-951-2053

H P

<https://tst.jp.toto.com/product/factory/kokura>





産業観光

サンアクアTOTO(株)

小倉南
地区



福岡県、北九州市、TOTO三者による第三セクター方式の障がい者雇用企業。

働く意志と能力がありながら就労の機会に恵まれない障がい者に、働きがいのある職場環境を提供することを趣旨として設立された。

個々の障がい特性に合わせた業務改善や、誰もが働きやすい環境づくりによって、障がいの有無に関わらず、確かなものづくりとサービスを提供する姿を見学できる。

営業時間

月・水・木・金曜日
午前 9:00~11:30の間
午後 13:30~16:30の間
火・土・日曜日、祝日、夏季休暇、年末年始は休み

所要時間

70分

予約方法

ホームページ上の申込フォームより
<https://sat.jp.toto.com/tour>
※見学受付中止中(R4.6月現在)

所在地

小倉南区舞ヶ丘1丁目2-1

TEL

093-964-0141

HP

<https://sat.jp.toto.com/>





産業観光

(株)安川電機

八幡
地区



1915年の創業以来、日本の産業発展に寄与しつつ、人類への福祉貢献を視野に、産業オートメーション化の推進やメカトロニクスの創造、産業用ロボットの技術躍進に注力。1977年に第1号機を出荷した産業用ロボット「モートマン」は、これまでに50万台強を世界中に出荷し国内外の産業用ロボット市場をリードしている。

安川電機ロボット村では、ロボットを作る工場と、ロボットの技術やものづくりの魅力をお伝えする安川電機みらい館の見学ができる。

営業時間

月曜日～金曜日
9:30～11:10/13:30～15:10
※詳細はホームページでご確認ください

所要時間

100分

予約申込

予約制 ※個人の申し込みは不可
※工場見学の申し込みに関する詳細は
ホームページにて要確認

所在地

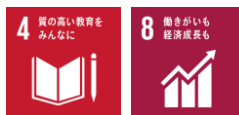
八幡西区黒崎城石2番1号

TEL

093-645-8801

HP

<http://www.yaskawa.co.jp/>





産業観光

シャボン玉石けん(株)

若松
地区



明治43年に若松で創業し、全国有数の無添加石けんメーカーとして成長したシャボン玉石けんは、無添加のパイオニアとも言える存在。良質な天然油脂を原料に、約一週間かけて昔ながらのケン化法で製造される肌にやさしい石けんは、「健康な体ときれいな水を守る。」をモットーとし、環境問題の改善へ目を向けた取り組みとしても評価されている。工場見学では、無添加石鹸の特徴、家庭排水が環境に与える影響などについて学んだ後、工場内の製造現場を見て回る。

営業時間

月曜日～金曜日・月初土曜営業日
(祝祭日除く)
午前の部 9:00～12:00の間
午後の部 13:30～15:00の間

所要時間

70分～90分 ※時間の相談可

予約方法

要予約:6ヶ月前～2週間前まで
※2022年3月よりオンライン工場見学のみ
受け入れ実施。詳細はホームページにて
※来場型の工場見学は要確認

所在地

若松区南二島2-23-1

TEL

093-791-4800
工場見学専用電話
093-588-5489

HP

<https://www.shabon.com/>





産業観光

エコタウン・次世代エネルギーパーク

若松地区



北九州市エコタウンセンターは、資源循環型社会の実現を目指す『北九州エコタウン事業』や脱炭素の取り組みに貢献する『次世代エネルギーパーク』について展示・紹介を行っている施設。館内の見学だけでなく、実際にリサイクル工場やエネルギー施設を見学することで、企業の取り組みや革新技术の研究などに触れながら、環境問題や資源問題を考える生きた教材として活用されている。環境学習、交流活動、研究活動に対する施設の提供も行なっている。

営業日

月曜日～土曜日
日曜日、祝祭日、年末年始
(12月29日～1月3日)は休み

見学実施日

【エコタウン】
月曜日～金曜日
9:30～11:30/13:30～15:30
【次世代エネルギーパーク】
月曜日～土曜日
9:30～11:30/13:30～15:30

所要時間

概要説明45分+施設見学2ヶ所60分
※概要説明のみの受付も可能
ただし月曜日～土曜日の9時～17時のみの対応

予約申込

見学希望日の2週間前まで
(ただし、定員になり次第締め切り)

見学対象

1名から受付可能
※他団体との混成になる場合あり

所在地

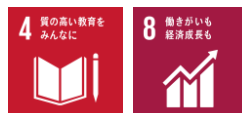
若松区向洋町10番地20

TEL

エコタウンセンター
093-752-2881

HP

<https://www.kitaq-ecotown.com/>





北九州市平和のまちミュージアム



戦争と市民の暮らしゾーン



360度シアター「運命の昭和20年8月8日・9日」

戦後70年以上が経過し、戦争の悲惨な体験や生活を知らない世代がほとんどとなる今だからこそ戦争の悲劇を忘れてはならないと、小倉陸軍造兵廠があった地に令和4年に新設。

旧5市が戦災に遭った当時の様子を、市民から提供された日用品や戦争資料に基づいて再現。戦前の活気ある暮らしが戦争で失われて行った様子を、プロジェクションマッピング、360度シアターなど最新の映像・音響技術を活用した「記憶に残る」展示で追い、戦争の悲惨さや平和の大切さ、命の尊さについて考える。

- 営業時間** 9:30~18:00 (入館は17:30まで)
月曜日(祝日の場合は火曜日)、
年末年始は休み
- 利用料金** 一般 200円、中学生 100円、小学生 50円
団体(30名以上)、
一般 160円、中学生 80円、小学生 40円
- 所要時間** 40分~60分
- 所在地** 小倉北区内4番10号
- TEL** 093-592-9300
- HP** <https://www.kitakyushu-peacemuseum.jp/>



4 質の高い教育を
みんなに

8 働きがいも
経済成長も



北九州市漫画ミュージアム



2012年、数々の著名な漫画家を輩出した北九州市に開館し「見る・読む・描く」をテーマに、漫画文化を広く紹介。地元ゆかりの漫画家の作品展示のほか、漫画の歴史や仕組みについて解説する「漫画タイムトンネル」「漫画の七不思議」や、データベースをゲーム感覚で操作できる「なりきりカメラ」なども。「閲覧（よむ）コーナー」では、約7万冊の蔵書を自由に読める。イベントコーナーではプロの道具で漫画を描いたりできる「漫画体験」や「漫画スクール」も不定期で開催。

営業時間

11:00~19:00
※入館は閉館の30分前まで
毎週火曜日（休日の場合はその翌日）、
年末年始などは休み

入館料

一般 480円、中高生 240円、
小学生 120円、小学生未満無料
団体（30名以上）、
一般 380円、中高生 190円、
小学生 90円、小学生未満無料
（企画展は別途観覧料が必要）

予約方法

ホームページから電子申請、または団体
見学申込書をダウンロードしFAX申請

外国語対応

英語・中国語・韓国語・フランス語

所在地

小倉北区浅野2丁目14-5
あるあるCity5階・6階

TEL

093-512-5077

HP

<https://www.ktqmm.jp/>





TOTOミュージアム



2017年に迎えたTOTO創立100周年記念事業として2015年に本社敷地内に開設されました。1914年に完成した国産初の腰掛式水洗便器（復元品）や、1963年に開発された日本初のユニットバスルーム（JIS規定による）等、約1000点を展示し、創立から現在に至るまでの歴史やものづくりへの想いを紹介している。TOTOの商品が製造、包装され、世に送り出されるまでの工程を、実物と映像でも楽しむことができる。

- 営業時間** 10:00~17:00(入館は16:30まで)
月曜日・夏期休暇・年末年始は休み
- 所要時間** 約60分
- 予約方法** 見学申込みはホームページ上のフォームより
※見学受付中止中(R4.6月現在)
<https://jp.toto.com/knowledge/visit/museum/>
- 所在地** 小倉北区中島2丁目1-1
- TEL** 093-951-2534
- HP** <https://jp.toto.com/knowledge/visit/museum/>

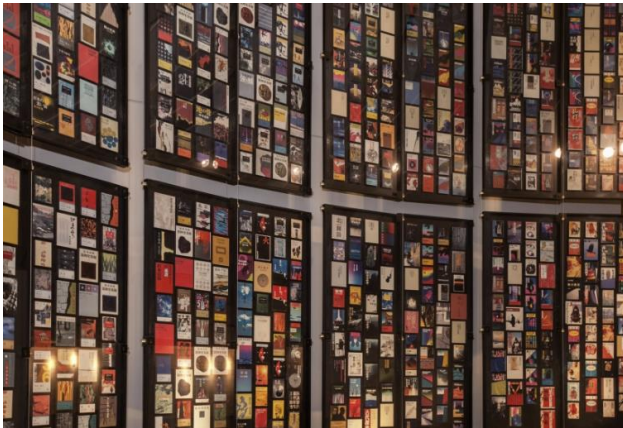


4 質の高い教育を
みんなに

8 働きがいも
経済成長も



松本清張記念館



北九州市出身の芥川賞作家、松本清張の生涯と、深い思索の内側を旅するように構成された展示が特徴的。数々の作品を生み出した書斎を含む東京・杉並の自宅一部を切り取って、ここ生誕の地へ再現したゾーンでは、松本清張がこの世を去った時の部屋の姿をそのままに観覧できる。展示室入り口には700冊と言われる著作を一望できるディスプレイが施され、その多筆ぶりを偲ぶことができる。「社会派推理小説」という新ジャンルを切り開いた創作の原点に触れられる施設。

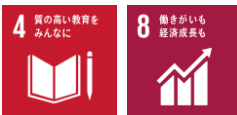
営業時間 9:30~18:00 (入館は17:30まで)
毎週月曜日(祝日の場合は翌日)、
年末年始、館内整理日は休み
※ホームページをご確認ください

入館料 一般 600円、中高生 360円、
小学生 240円
団体(30名以上)、
一般 480円、中高生 280円、
小学生 190円

所在地 小倉北区内2-3 松本清張記念館

TEL 093-582-2761

HP <https://www.seicho-mm.jp/>





ゼンリンミュージアム



「歴史を映し出す地図の紹介」というコンセプトのもと、16世紀から19世紀に作られた西洋製の日本地図や、伊能図をはじめとする国内製の地図の変遷を歴史とともに紹介。地図にはその時代の人々の営みや世界観が映し出されており、ゼンリンミュージアムでは地図の先に広がる物語を知ることができる。館内には、地図の楽しみ方を紹介する専属のスタッフ「Zキュレーター」が常駐し、文章だけでは説明しきれない様々なエピソードを交えて案内をしてもらえるのも魅力の一つ。

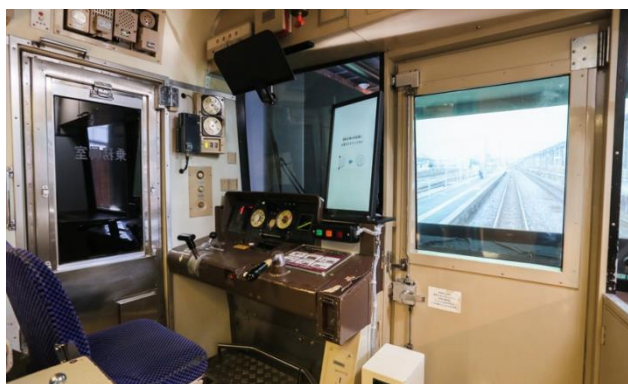
- 営業時間** 10:00~17:00(最終入館16:30)
月曜日は休み(ただし祝日の場合は翌平日)
※その他年末年始等、臨時に休館する場合あり
- 入館料** 1,000円
(保護者同伴の小学生以下は無料)
団体(8名以上) 800円
- 所要時間** 60分~90分程度
- 外国語対応** 常設展示のみ、英語・中国語(繁体字、簡体字)・韓国語の解説文あり
※入館者のスマートフォンを使用
- その他** 団体(8名~)利用の際は要予約
※団体の受け入れは平日のみ
※20名以上の団体は時間を分けて分割入場となる場合あり
- 所在地** 小倉北区室町1丁目1-1
リバーウォーク北九州14F
- TEL** 093-592-9082

H P
<https://www.zenrin.co.jp/museum/>





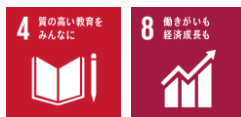
九州鉄道記念館



1891年(明治24年)に旧・九州鉄道会社の本社として建てられた赤煉瓦建築をそのまま残す本館と、同時期に活躍した客車の展示で当時の駅の風景を再現。九州の鉄道発展の歴史や、運転士気分を味わえる「運転シミュレーター」、九州鉄道の大パノラマ展示により鉄道の旅の楽しさを紹介。屋外施設には九州各地で活躍したSLや国の重要文化財に指定されたキハ07などの実物車両を展示。運転操作の体験ができるミニ鉄道公園は、単線複線区間や信号機など本格的な設備がある。

- 営業時間** 9:00~17:00(入館は16:30まで)
第2水曜日(ただし、8月は除く)、
7月は、第2水曜日・木曜日は休館
※第2水曜日が祝日の場合は、翌日に
休館日を振り替えます
- 入館料** 大人 300円、中学生以下 150円
(4歳未満は無料)
団体(30名以上)、
大人 240円、中学生以下 120円
- 予約方法** 所定の用紙にて申込み(PDF、Word版あり)
- 所在地** 門司区清滝2丁目3番29号
- TEL** 093-322-1006

H P
<http://www.k-rhm.jp/>





北九州市立いのちのたび博物館



太陽系が誕生してから現在へと続くいのちの旅を辿りながら、歴史、考古学、自然史の知見を得られる施設。生き物のルーツや進化を楽しみながら体感できる自然史ゾーンでは、全長約13mのティラノサウルスの全身骨格模型をはじめ、多数の恐竜の迫力ある展示を実現。歴史ゾーンでは、日本文化や近隣国家との交易の歴史、重要文化財、北九州を舞台に展開される時代ごとの人々の暮らしぶりなど、多彩な展示物で地域のカルチャーを身近に感じられる工夫が施されている。

営業時間

詳細はホームページで確認
年末年始、害虫駆除期間は休館

入館料

一般 600円、高校生以上の学生 360円、
小中生 240円、小学生未満 無料
団体 (30名以上)、
一般 480円、高校生以上の学生 280円、
小中生 190円

申込方法

予約可能日時、コロナ禍での受付詳細を
ホームページで確認のうえ申込み
学校団体申込み：
<https://www.kmnh.jp/organization/school/>
一般団体申込み：
<https://www.kmnh.jp/organization/general/>
※入館にはWEB事前予約が必要

外国語対応

英語・中国語・韓国語

所在地

八幡東区東田2丁目4-1

TEL

093-681-1011

HP

<https://www.kmnh.jp/>





スペースLABO

(北九州市科学館)



国内最大級(ドーム径30m)のプラネタリウムでは、自然のままの星空を再現した究極の映像を提供。北九州出身の気象学の世界的権威、藤田哲也博士顕彰コーナーには、国内最大級(高さ約10m)の大型竜巻発生装置がある。フシギな科学の現象を体験・体感できる展示や、宇宙に関する実物資料、体験の深度を深めるVR・AR等のデジタル映像あり。日常で感じる「なぜ?」を科学への手がかりに、合言葉「フシギがれ!」のもと、見て、触って、大人も子供も楽しめる施設。

営業時間

10:00~18:00(入館は17:30まで)
 ※金曜・土曜・祝前日は、
 プラネタリウムのみ午後8時まで
 年末年始(12月29日~1月3日)は休館
 ※施設保守等のため、臨時で休館日を設定する場合あり

入場料

一般 400円、中高生 300円、
 小学生 200円
 団体(30名以上)、
 一般 320円、中高生 240円、
 小学生 160円
 プラネタリウム:
 一般 600円、中高生 300円、
 小学生 200円
 団体(30名以上)、
 一般 480円、中高生 240円、
 小学生 160円

予約方法

一般予約、団体予約(30名~)
<https://www.kitakyushuspacelabo-yoyaku.jp>

所在地

八幡東区東田4丁目1-1

TEL

093-671-4566

HP

<https://www.kitakyushuspacelabo.jp/>





金のしおり/3Dボルト型USB

Kitakyushu Convention and Visitors Association SPECIAL SOUVENIR

Product introduction

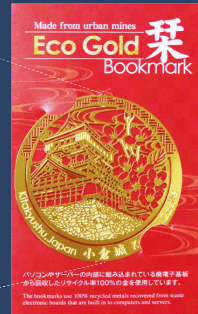
Eco Gold Bookmark 金のしおり

世界唯一の技術として高く評価されている『都市鉱山リサイクル事業』を手掛けている(株)アステック入江(北九州市)とコラボした、パソコンなどに組み込まれている廃電子基板から回収した『金のしおり』です。

- 図柄: 小倉城と桜
- 直径50mm、厚み0.3mm(台紙部は除く)
- クリップ型(円形)しおり、金めっき仕上げ
- 販売価格: 1セット850円(税別)



直径50mm



55mm

95mm

3D BOLT type

地元大ヒット商品「ネジチョコ」から着想を得たオリジナルUSBメモリです。会議・大会・イベント開催時のノベルティとしていかがでしょうか。

- ロゴ: 小倉城と桜(ボルト上面部 色: 黒または白)
- サイズ: 56mm×36mm×32mm、メモリ容量8GB
- 販売価格: 1本2,000円(税別)



2019年3月に北九州市でマイクロエレクトロニクステスト構造に関する国際会議(IEEE ICMTS)を開催しました。外国からのお客様が半数なので、毎回「喜ばれる記念品」の選定に心を配っています。今回は、国際会議の電子版会議録を入れてお配りするためのUSBメモリに、北九州にちなんだ作品を、と探したところ、「3Dボルト型USBメモリ」を紹介され、ご当地ならではの、即決で採用しました。ネジの切り方一つとっても、日本のものづくりを象徴するような、細部にまでこだわった作りで、「ネジチョコ」とともに好評でした。お土産に、プレゼントに、お勧めです。

~国際会議主催者 東京大学 三田吉郎 教授のコメント~

販売、オリジナルロゴ・ネーム入れのご注文について
北九州おみやげ館

北九州市門司区東港町6-72 門司港レトロ観光物産館「港ハウス」1F ☎ 321-6167





オリジナル饅頭



いづつや饅頭を使用したオリジナル饅頭

井筒屋本店内で60年以上製造販売している
いづつや饅頭を使用したオリジナル饅頭を作成することができる。

製作日数

1か月程度

制作コスト

オリジナル焼印代+オリジナル饅頭代(包装含む)
※オリジナル焼印代 30,000円~50,000円(焼印内容による)
※オリジナル饅頭代 35円~70円/個(包装内容等による)

饅頭の種類

冷凍饅頭(消費期限半年)・通常の饅頭(消費期限3日)

その他

オリジナル焼印は半永久的に繰り返し使用可

お問い合わせ

株式会社 レストラン井筒屋
093-522-2851 担当 西川





ブレッドヴァイツェン



北九州の学校給食用食パンでおなじみ、「クラウン製パン」の食パンの、廃棄される“パンの耳”を原材料の一部に使用し、北九州市のクラフトビール醸造会社「門司港レトロビール」により醸造されたビール。

門司港ビールのヴァイツェンは原料の50%以上に小麦麦芽を使用しており、ブレッドヴァイツェンは小麦麦芽の代替品としてこの“パンの耳”を約1割使用している。

価格

550円(350ml缶)/1本

アルコール度数

5.5%(発泡酒)

販売店

北九州おみやげ館(門司港)
門司港地ビール工房(小倉北区) ほか

その他

- ・懇親会等向けに樽詰め可(10ℓ、20ℓ)、サーバー対応可 ※料金等含め要相談
- ・オンライン販売あり(下記HPより)
- ・直営レストラン門司港地ビール工房では様々なクラフトビールと自家製火腿やソーセージのペアリングも味わうことができる。

←パンの耳に麦芽を混ぜ、糖化させているところ



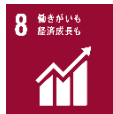
お問合せ

門司港レトロビール(株)
TEL 093-332-5155



H P

<https://mojikobeer.co.jp/>



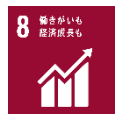


キタキュウパレット



北九州のお土産として有名な「ネジチョコ」を製造する「オーエーセンター(株)」が北九州市立大学の学生と共同開発をしたチョコレート。
 地元北九州の規格外等で行き場を失ったフルーツなどを使用して作られている。
 スイートチョコレートにはカカオ分50%のクーベルチュールチョコレートを使用。
 ※季節により使用するフルーツ等が変わる。

価格	756円/1袋(消費税込み)
販売店	GRAN DA ZUR 葛原店(小倉南区) (グランダジュール) GRAN DA ZUR soigner店(小倉北区)
その他	・規格外のフルーツ等を使用しているため大量生産困難。 ・学会等の記念品・ノベルティ向けに袋に名入れシール貼付可能(要事前相談)
HP	オーエーセンター株式会社 飲食事業部 https://www.oacenter.co.jp/food/





小倉竹の香



ラベルの例

小倉城竹あかり(※)で使用された孟宗竹を香の原料として使用し、真竹を筒の材料として使用して作られた竹の線香。竹の持つ青々とした清涼感のある香りが特徴。使用後の竹筒はペン立てなどにも利用可能。北九州市の「野上神仏具店」が、小倉城竹あかり実行委員会の協力の元、製造・販売している。

※小倉城竹あかり

「竹害を竹財に」をテーマに、竹林被害のある山林の竹を伐採し、市民参加により竹灯籠を作成、毎年秋に小倉城にその灯籠を飾り幻想的な空間を作り出すイベント。

価 格

2,000円/1本(消費税込み)
※2023年3月より販売開始予定
※金額は本体価格。ギフト用は別途要箱代。

製造・販売

野上神仏具店
(小倉北区魚町2-2-11)

協力・協賛

小倉城竹あかり実行委員会

そ の 他

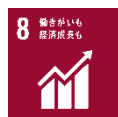
学会等の記念品・ノベルティ向けにラベル印刷可。(納期等要相談)

お問合せ

野上神仏具店
TEL 093-521-1005

H P

野上神仏具店
<http://www.nogami-but sudan.com/>
小倉城竹あかり
<http://kokurajotakeakari.com/>



野上神仏具店 小倉城竹あかり



竹炭ブレンド珈琲・スイーツ



竹炭ブレンド珈琲は、市内の竹林整備の際に大量に処分される竹を使用し、地元小倉商業高校の生徒が中心となって開発した食用竹炭パウダー「竹 Summy」と、農薬や化学肥料を使わず栽培されたフェアトレードコーヒーを独自にブレンドしたコーヒー。

市内の障害福祉サービス事業所「BOCCHI」で作られている。竹楽器製作や竹楽団を主催する「竹凛共振」と共同制作。「BOCCHI」では、ほかにも「竹炭コーヒークッキー」や地元酒造「溝上酒造」の酒粕を使用した「酒粕すていっく」などのスイーツも作っている。

価格 竹炭ブレンド珈琲 300円/袋(ドリップタイプ)
竹炭コーヒークッキー 180円/個
酒粕すていっく(マブル) 180円/個 ほか

その他 ・個数、商品の組み合わせ等要相談(1カ月前までに相談を)
・点字新聞を再利用した紙バッグや箱詰め対応も可能。(紙バッグに学会名等の印字対応も可能。)

お問合せ NPO法人わくわく BOCCHI
TEL 093-671-1221

H P <http://www.wakuwa-ku.com/>



↑ 点字新聞を再利用した紙バッグ。学会名等も印刷可





産業発展を支えた 北九州市民の活気あふれる 芸能に親しんで



折尾神楽

岩見神楽（島根県指定無形民俗文化財）の流れをくみ、昭和45年に折尾神楽保存会が始め北九州各地の神社で奉納されている。華麗な衣装をまとい、テンポ早く激しく舞う。

※折尾神楽保存会 093-601-3623
※時間および金額等要問合せ

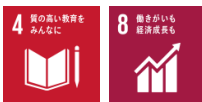


小倉祇園太鼓

小倉で400年続く「国指定重要無形民俗文化財」に指定された祇園祭。全国的にも珍しい太鼓の両面かつ歩行打ちが特長。

※小倉祇園太鼓保存振興会
093-562-3341

※原則太鼓2台、6人編成、10分程度。
※市内派遣基本料金
45,000円（交通費等別途）



五平太ばやし

かつて若松港は日本一の石炭積出港として栄え、川ひらたと呼ばれる船で石炭を積み出していた。その川ひらたの船頭達が、激しい仕事の合間に、舟縁を叩きながら、流行りの唄や民謡をロずさんだのが、「五平太ばやし」の始まりと言われている。

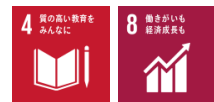
※筑前若松五平太ばやし振興保存会
goheitabayashi@outlook.jp



バナナの叩き売り

明治時代に台湾からバナナの輸入が開始され、輸送の際に熟してしまったものや一部の不良品をできるだけ早く換金する必要があることから、露天商の手を経て口上よろしく客を集め売りさばかれたことが始まり。現在「門司港バナナの叩き売り連合会」に継承されている。

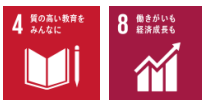
※門司港バナナの叩き売り連合会
080-5208-1391（事務局長）



ジャズ演奏

ピアノの渡辺大樹氏、サックスの近藤タケユキ氏2名によるジャズユニット。北九州市近郊を中心に活動。市のイベントや学会のバンケット等での演奏歴あり。

※Jazz duo フタリポッティ
※渡辺大樹 2bt@ymail.ne.jp



竹凜共振コンサート

合馬の筍で有名な竹林の廃材となる竹を活用して、手作りの創作楽器「竹凜共振」で竹の楽団のコンサートを行う。「竹凜共振」竹チェロ制作のワークショップも行っている。

※竹凜共振 090-3604-2313



箏・尺八

箏と尺八による演奏。蔵かな曲から活気溢れる曲まで選曲可能。演奏の他、体験も加えることが可能。

※NPO法人和楽啓明 093-641-5587
※演奏時間30分以内程度
※体験等要相談





公益財団法人
北九州観光コンベンション協会
誘致部

2022年7月29日

2022年9月30日更新